



УТВЕРЖДАЮ
Директор ГПОУ НТПП
Г.А. Янкина
« 28 » 06 2023 г.

АНКЕТА К ПАСПОРТУ ДОСТУПНОСТИ объекта социальной инфраструктуры

1. Общие сведения об объекте

- 1.1. Наименование (вид) объекта: ГПОУ НТПП. Учебный корпус
1.2. Адрес объекта: 654031, Россия, Кемеровская область- Кузбасс, г. Новокузнецк, пр. Чекистов, 13

1.3. Сведения о размещении объекта:

- отдельно стоящее здание 5 этажей, 5004,5м.кв.

1.4. Год постройки здания 1959г, последнего капитального ремонта ---

1.5. Дата предстоящих плановых ремонтных работ: текущего 2023г, капитального ---

Сведения об организации, расположенной на объекте

1.6. Название организации (учреждения), (полное юридическое наименование – согласно Уставу, краткое наименование) Государственное профессиональное образовательное учреждение «Новокузнецкий техникум пищевой промышленности» ГПОУ НТПП

1.7. Юридический адрес организации (учреждения) : 654031, г. Новокузнецк, пр. Чекистов, 13

1.8. Основание для пользования объектом (оперативное управление, аренда, собственность)

1.9. Форма собственности (государственная, негосударственная)

1.10. Территориальная принадлежность (федеральная, региональная, муниципальная)

1.11. Вышестоящая организация (наименование) Министерство образования Кузбасса

1.12. Адрес вышестоящей организации, другие координаты: Россия, Кемеровская область- Кузбасс, г. Кемерово пр. Советский, 58

2. Характеристика деятельности организации на объекте

2.1 Сфера деятельности (здравоохранение, образование, социальная защита, физическая культура и спорт, культура, связь и информация, транспорт, жилой фонд, потребительский рынок и сфера услуг, другое)

Образование

2.2 Виды оказываемых услуг: сфера образования

2.3 Форма оказания услуг: (на объекте, с длительным пребыванием, в т.ч. проживанием, на дому, дистанционно)

2.4 Категории обслуживаемого населения по возрасту: (дети, взрослые трудоспособного возраста, пожилые; все возрастные категории)

2.5 Категории обслуживаемых инвалидов: инвалиды, передвигающиеся на коляске, инвалиды с нарушениями опорно-двигательного аппарата, нарушениями зрения, нарушениями слуха, нарушениями умственного развития

2.6 Плановая мощность: посещаемость (количество обслуживаемых в день), вместимость, пропускная способность: 875.

2.7 Участие в исполнении ИПР инвалида, ребенка-инвалида (да, нет)

3. Состояние доступности объекта для инвалидов и других маломобильных групп населения

3.1 Путь следования к объекту пассажирским транспортом

(описать маршрут движения с использованием пассажирского транспорта, т.е. какие транспортные средства останавливаются на ближайшей остановке)

доступно движение пассажирским транспортом до автобусной от железнодорожного вокзала до остановки Березка: автобус № 7, № 345, троллейбус №1; расстояние – около 750 метров от автобусной остановки, время пути 10 - 15 минут.

наличие адаптированного пассажирского транспорта к объекту – отсутствует.

3.2 Путь к объекту от ближайшей остановки пассажирского транспорта:

- 3.2.1 расстояние до объекта от остановки транспорта 750 метров
 3.2.2 время движения (пешком) 10 – 15 минут
 3.2.3 наличие выделенного от проезжей части пешеходного пути (да, нет),
 3.2.4 Перекрестки: нерегулируемые; регулируемые, со звуковой сигнализацией, таймером; нет
 3.2.5 Информация на пути следования к объекту: акустическая, тактильная, визуальная; нет
 3.2.6 Перепады высоты на пути: есть, нет

3.3 Вариант организации доступности объекта социальной инфраструктуры (формы обслуживания) с учетом СП 35-101-2001

| №№ п/п | Категория инвалидов (вид нарушения) | Вариант организации доступности объекта* |
|-----------|---|---|
| 1. | Все категории инвалидов и МГН | ДУ |
| | <i>в том числе инвалиды:</i> | |
| 2 | передвигающиеся на креслах-колясках | - |
| 3 | с нарушениями опорно-двигательного аппарата | - |
| 4 | с нарушениями зрения | ДУ |
| 5 | с нарушениями слуха | ДУ |
| 6 | с нарушениями умственного развития | - |

* - указывается один из вариантов: «А» (объект, на котором выполнены требования действующих нормативных документов в области проектирования и строительства по всем функциональным зонам и всем критериям доступности), «Б» (объект, на котором выполнены требования действующих нормативов по основным функциональным зонам, которые обеспечивают достижение мест целевого посещения здания (объекта). При этом, приемлемым вариантом является организация специально выделенного пути и мест обслуживания, специальных участков для обслуживания маломобильных групп населения), «ДУ» (После исполнения организационного решения об альтернативной форме обслуживания (при обеспечении доступа с помощью постороннего лица, в том числе сотрудника учреждения, так и иным путем: дистанционно, на дому, в другом учреждении, на другом объекте данного учреждения и др.) объект признается **условно доступным**. Такое же решение может быть принято в случае выявления на объекте параметров структурно-функциональных элементов (например, наклон пандуса на входе, продольный или поперечный уклон на пути движения и т.п.), не соответствующих требованиям СНиП и СП, которые после согласования с потребителем (с общественными организациями инвалидов) могут быть приняты как приемлемые.), «ВНД» (в случае неисполнения требований нормативных документов в области проектирования и строительства (требований доступности) для МГН объект должен быть признан **временно недоступным** – до принятия решения об обустройстве и его исполнения, либо до организации альтернативной формы обслуживания маломобильных групп населения)

4. Управленческое решение (предложения по адаптации основных структурных элементов объекта)

| № п \п | Основные структурно-функциональные зоны объекта | Рекомендации по адаптации объекта (вид работы) * |
|-----------|--|--|
| 1 | Территория, прилегающая к зданию (участок) | Ремонт текущий |
| 2 | Вход (входы) в здание | Ремонт текущий |
| 3 | Путь (пути) движения внутри здания (в т.ч. пути эвакуации) | Ремонт текущий |
| 4 | Зона целевого назначения (целевого посещения объекта) | Ремонт текущий |
| 5 | Санитарно-гигиенические помещения | Ремонт текущий |
| 6 | Система информации на объекте (на всех зонах) | Ремонт текущий |
| 7 | Пути движения к объекту (от остановки транспорта) | В соответствии с планом Управления дорожно-коммунального хозяйства и благоустройства администрации города Новокузнецка |
| 8. | Все зоны и участки | Ремонт текущий |

* - указывается один из вариантов (видов работ): не нуждается; ремонт (текущий, капитальный); индивидуальное решение с ТСР; технические решения невозможны – организация альтернативной формы обслуживания.
 Заполняется на основании описания параметров доступности.



ПАСПОРТ ДОСТУПНОСТИ объекта социальной инфраструктуры

1. Общие сведения об объекте

- 1.1. Наименование (вид) объекта: ГПОУ НТПП. Учебный корпус
- 1.2. Адрес объекта: 654031, Россия, Кемеровская область- Кузбасс, г. Новокузнецк, пр. Чекистов, 13
- 1.3. Сведения о размещении объекта:
 - отдельно стоящее здание 5 этажей, 5004,5м.кв.
 - наличие прилегающего земельного участка (да, нет);
- 1.4. Год постройки здания 1959, последнего капитального ремонта ---
- 1.5. Дата предстоящих плановых ремонтных работ: текущего 2023, капитального ---

Сведения об организации, расположенной на объекте

- 1.6. Название организации (учреждения), (полное юридическое наименование – согласно Уставу, краткое наименование): Государственное профессиональное образовательное учреждение «Новокузнецкий техникум пищевой промышленности» ГПОУ НТПП
- 1.7. Юридический адрес организации (учреждения) 654031, г. Новокузнецк, пр. Чекистов, 13
- 1.8. Основание для пользования объектом (оперативное управление, аренда, собственность)
- 1.9. Форма собственности (государственная, негосударственная)
- 1.10. Территориальная принадлежность (федеральная, региональная, муниципальная)
- 1.11. Вышестоящая организация (наименование) Министерство образования Кузбасса
- 1.12. Адрес вышестоящей организации, другие координаты: Россия, Кемеровская область-Кузбасс, г. Кемерово пр. Советский,58

2. Характеристика деятельности организации на объекте (по обслуживанию населения)

- 2.1 Сфера деятельности (здравоохранение, образование, социальная защита, физическая культура и спорт, культура, связь и информация, транспорт, жилой фонд, потребительский рынок и сфера услуг, другое).
- 2.2 Виды оказываемых услуг образовательные
- 2.3 Форма оказания услуг: (на объекте, с длительным пребыванием, в т.ч. проживанием, на дому, дистанционно)
- 2.4 Категории обслуживаемого населения по возрасту: (дети, взрослые трудоспособного возраста, пожилые; все возрастные категории)
- 2.5 Категории обслуживаемых инвалидов: инвалиды, передвигающиеся на коляске, инвалиды с нарушениями опорно-двигательного аппарата; нарушениями зрения, нарушениями слуха, нарушениями умственного развития
- 2.6 Плановая мощность: посещаемость (количество обслуживаемых в день), вместимость, пропускная способность 875 ч.
- 2.7 Участие в исполнении ИПР инвалида, ребенка-инвалида (да, нет)

3. Состояние доступности объекта

3.1 Путь следования к объекту пассажирским транспортом

(описать маршрут движения с использованием пассажирского транспорта)
от железнодорожного вокзала до остановки Березка: Автобус № 7, № 345, троллейбус №1, расстояние – около 750 метров от автобусной остановки, время пути 10 -15 минут.
наличие адаптированного пассажирского транспорта к объекту: нет

3.2 Путь к объекту от ближайшей остановки пассажирского транспорта:

3.2.1 расстояние до объекта от остановки транспорта 750 м.

3.2.2 время движения (пешком) 10 -15 минут

3.2.3 наличие выделенного от проезжей части пешеходного пути (*да, нет*),

3.2.4 Перекрестки: *нерегулируемые; регулируемые, со звуковой сигнализацией, таймером; нет*

3.2.5 Информация на пути следования к объекту: *акустическая, тактильная, визуальная; нет*

3.2.6 Перепады высоты на пути: *есть, нет*

3.3 Организация доступности объекта для инвалидов – форма обслуживания*

| №№ п/п | Категория инвалидов (вид нарушения) | Вариант организации доступности объекта (формы обслуживания) * |
|-----------|---|--|
| 1. | Все категории инвалидов и МГН | |
| | <i>в том числе инвалиды:</i> | |
| 2 | передвигающиеся на креслах-колясках | |
| 3 | с нарушениями опорно-двигательного аппарата | |
| 4 | с нарушениями зрения | ДУ |
| 5 | с нарушениями слуха | ДУ |
| 6 | с нарушениями умственного развития | |

* - указывается один из вариантов: «А», «Б», «ДУ», «ВНД»

3.4 Состояние доступности основных структурно-функциональных зон

| №№ п \п | Основные структурно-функциональные зоны | Состояние доступности, в том числе для основных категорий инвалидов** |
|------------|--|---|
| 1 | Территория, прилегающая к зданию (участок) | ДЧ-И (С, Г) |
| 2 | Вход (входы) в здание | ДЧ-И (С, Г) |
| 3 | Путь (пути) движения внутри здания (в т.ч. пути эвакуации) | ДЧ-И (С, Г) |
| 4 | Зона целевого назначения здания (целевого посещения объекта) | ДЧ-И (С, Г) |
| 5 | Санитарно-гигиенические помещения | ДЧ-И (С, Г) |
| 6 | Система информации и связи (на всех зонах) | ДЧ-И (С, Г) |
| 7 | Пути движения к объекту (от остановки транспорта) | ДЧ-И (С, Г) |

** Указывается: ДП-В - доступно полностью всем; ДП-И (К, О, С, Г, У) – доступно полностью избирательно (указать категории инвалидов); ДЧ-В - доступно частично всем; ДЧ-И (К, О, С, Г, У) – доступно частично избирательно (указать категории инвалидов); ДУ - доступно условно, ВНД – временно недоступно

3.5. ИТОГОВОЕ ЗАКЛЮЧЕНИЕ о состоянии доступности объекта социальной инфраструктуры: Учитывая состояние доступности основных структурно-функциональных зон объект можно оценить как ДЧ –И (С,Г) . Требования нормативных документов СП 59.13330.12 в планировании в строительстве не выполнены. для категории (с- слепые) отсутствуют: напольные тактильные обозначения направления движения, тактильные мнемосхемы, контрастное или тактильные обозначения ступеней лестницы, обозначенные маршруты и навигация на путях движения, подготовленный персонал, доступная информация. Для категории (г- глухие) отсутствуют : специальные приборы усиления звука или индукционный контур, визуальная информация о текущей услуге, помощь сурдопереводчика.

4. Управленческое решение

4.1. Рекомендации по адаптации основных структурных элементов объекта

| №№ п \п | Основные структурно-функциональные зоны объекта | Рекомендации по адаптации объекта (вид работы) * |
|------------|--|--|
| 1 | Территория, прилегающая к зданию (участок) | Ремонт текущий |
| 2 | Вход (входы) в здание | Ремонт текущий |
| 3 | Путь (пути) движения внутри здания (в т.ч. пути эвакуации) | Ремонт текущий |

| | | |
|---|--|--|
| 4 | Зона целевого назначения здания (целевого посещения объекта) | Ремонт текущий |
| 5 | Санитарно-гигиенические помещения | Ремонт текущий |
| 6 | Система информации на объекте (на всех зонах) | Ремонт текущий |
| 7 | Пути движения к объекту (от остановки транспорта) | В соответствии с планом Управления дорожно-коммунального хозяйства и благоустройства администрации города Новокузнецка |
| 8 | Все зоны и участки | Ремонт текущий |

*- указывается один из вариантов (видов работ): не нуждается; ремонт (текущий, капитальный); индивидуальное решение с ТСР; технические решения невозможны – организация альтернативной формы обслуживания

4.2. Период проведения работ 2022-2023 г. в рамках исполнения Плана адаптации объекта социальной инфраструктуры к потребностям инвалидов и других маломобильных групп населения.

4.3 Ожидаемый результат (по состоянию доступности) после выполнения работ по адаптации: обеспечения доступности услуг для инвалидов и других маломобильных групп населения.

Оценка результата исполнения программы, плана (по состоянию доступности) ДЧ-И (С, Г)

4.4. Для принятия решения требуется, не требуется (*нужное подчеркнуть*):

Согласование с надзорными органами в сфере проектирования и строительства архитектуры; согласование с высшей организацией и собственников объекта; согласование с общественными организациями инвалидов ВОИ, ВОС, ВОГ; а так же проведение технической экспертизы и разработка проектно- сметной документации, Министерством образования Кузбасса.

Имеется заключение уполномоченной организации о состоянии доступности объекта (*наименование документа и выдавшей его организации, дата*), прилагается Протокол заседания комиссии по координации деятельности в сфере формирования доступной среды жизнедеятельности инвалидов и других маломобильных групп населения в Новокузнецком городском округе

5. Особые отметки

Паспорт сформирован на основании:

1. Анкеты (информации об объекте) от «28» июня 2023 г.,
2. Акта обследования объекта: от « 28» июня 2023г.

Председатель комиссии, паспортизируемого объекта:

Заместитель директора по ВР Е.В. Кушенко
(Должность, Ф.И.О.)



(Подпись)

Комиссия для проведения самообследования

(название комиссии, утверждающей паспорт доступности объекта социальной инфраструктуры)

Члены комиссии:

Заместитель директора по БОП А.В. Кишочкин

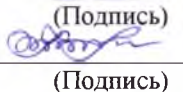
(Должность, Ф.И.О.)



(Подпись)

Главный бухгалтер О.В. Галушка

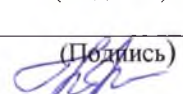
(Должность, Ф.И.О.)



(Подпись)

Заместитель директора по УПР Д.А. Игошина

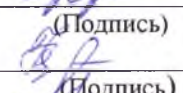
(Должность, Ф.И.О.)



(Подпись)

Заместитель директора по УМР А.А. Камирная

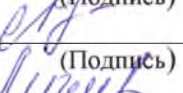
(Должность, Ф.И.О.)



(Подпись)

Начальник отдела по УР Н.А. Коровинская

(Должность, Ф.И.О.)

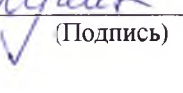


(Подпись)

Начальник АХЧ

И.П. Милько

(Должность, Ф.И.О.)



(Подпись)

Специалист по кадрам Т.А. Лучшева

(Должность, Ф.И.О.)

(Подпись)

**АКТ ОБСЛЕДОВАНИЯ
К ПАСПОРТУ ДОСТУПНОСТИ
объекта социальной инфраструктуры**

1. Общие сведения об объекте

- 1.1. Наименование (вид) объекта: ГПОУ НТПП. Учебный корпус
 1.2. Адрес объекта: 654031, Россия, Кемеровская область- Кузбасс, г. Новокузнецк, пр. Чекистов, 13
 1.3. Сведения о размещении объекта:
 - отдельно стоящее здание из 5 этажей, 5004,5 кв.м
 1.4. Год постройки здания 1959_, последнего капитального ремонта _____
 1.5. Дата предстоящих плановых ремонтных работ: *текущего* 2022, *капитального* _____
 1.6. Название организации (учреждения), (полное юридическое наименование – согласно Уставу, краткое наименование): Государственное профессиональное образовательное учреждение «Новокузнецкий техникум пищевой промышленности» ГПОУ НТПП
 1.7. Юридический адрес организации (учреждения): 654031, г. Новокузнецк, пр. Чекистов, 13

2. Характеристика деятельности организации на объекте

Дополнительная информация: сфера образования

3. Состояние доступности объекта

3.1 Путь следования к объекту пассажирским транспортом

(описать маршрут движения с использованием пассажирского транспорта)

от Ж/д вокзала до остановки Березка: Автобус № 7, № 345,
 расстояние – около 500 метров от автобусной остановки, время в пути 10 минут.
 наличие адаптированного пассажирского транспорта к объекту – отсутствует.

3.2 Путь к объекту от ближайшей остановки пассажирского транспорта:

- 3.2.1 расстояние до объекта от остановки транспорта 750 м
 3.2.2 время движения (пешком) 10 – 15 мин
 3.2.3 наличие выделенного от проезжей части пешеходного пути (*да, нет*),
 3.2.4 Перекрестки: *нерегулируемые; регулируемые, со звуковой сигнализацией, таймером; нет*
 3.2.5 Информация на пути следования к объекту: *акустическая, тактильная, визуальная; нет*
 3.2.6 Перепады высоты на пути: *есть, нет*

3.3 Организация доступности объекта для инвалидов – форма обслуживания

| №№ п/п | Категория инвалидов (вид нарушения) | Вариант организации доступности объекта (формы обслуживания) * |
|--------|---|--|
| 1. | Все категории инвалидов и МГН | |
| | <i>в том числе инвалиды:</i> | |
| 2. | передвигающиеся на креслах-колясках | |
| 3. | с нарушениями опорно-двигательного аппарата | |
| 4. | с нарушениями зрения | ДУ |
| 5. | с нарушениями слуха | ДУ |
| 6. | с нарушениями умственного развития | |

* - указывается один из вариантов: «А», «Б», «ДУ», «ВНД»

3.4 Состояние доступности основных структурно-функциональных зон

| №№ п/п | Основные структурно-функциональные зоны | Состояние доступности, в том числе для основных категорий инвалидов** | Приложение | |
|--------|--|---|------------|----------------|
| | | | № на плане | № фото |
| 1 | Территория, прилегающая к зданию (участок) | ДЧ-И (С, Г) | | 1 |
| 2 | Вход (входы) в здание | ДЧ-И (С, Г) | | 1,2,3,7,8,9,16 |
| 3 | Путь (пути) движения внутри | ДЧ-И (С, Г) | | 4,10,12 |

| | | | | |
|---|--|-------------|--|---------|
| | здания (в т.ч. пути эвакуации) | | | |
| 4 | Зона целевого назначения здания (целевого посещения объекта) | ДЧ-И (С, Г) | | |
| 5 | Санитарно-гигиенические помещения | ДЧ-И (С, Г) | | 13,15 |
| 6 | Система информации и связи (на всех зонах) | ДЧ-И (С, Г) | | 11,10,4 |
| 7 | Пути движения к объекту (от остановки транспорта) | ВНД | | |

** Указывается: ДП-В - доступно полностью всем; ДП-И (К, О, С, Г, У) – доступно полностью избирательно (указать категории инвалидов); ДЧ-В - доступно частично всем; ДЧ-И (К, О, С, Г, У) – доступно частично избирательно (указать категории инвалидов); ДУ - доступно условно, ВНД - недоступно

3.5. Итоговое заключение о состоянии доступности объекта социальной инфраструктуры:

Объект частично доступен для С, Г, Временно не доступен для О.

4. Управленческое решение (проект)

4.1. Рекомендации по адаптации основных структурных элементов объекта:

| №№ п \п | Основные структурно-функциональные зоны объекта | Рекомендации по адаптации объекта (вид работы) * |
|---------|--|--|
| 1 | Территория, прилегающая к зданию (участок) | Ремонт текущий |
| 2 | Вход (входы) в здание | Ремонт текущий |
| 3 | Путь (пути) движения внутри здания (в т.ч. пути эвакуации) | Ремонт текущий |
| 4 | Зона целевого назначения здания (целевого посещения объекта) | Ремонт текущий |
| 5 | Санитарно-гигиенические помещения | Ремонт текущий |
| 6 | Система информации на объекте (на всех зонах) | Ремонт текущий |
| 7 | Пути движения к объекту (от остановки транспорта) | В соответствии с планом Управления дорожно-коммунального хозяйства и благоустройства администрации города Новокузнецка |
| 8. | Все зоны и участки | Ремонт текущий |

* - указывается один из вариантов (видов работ): не нуждается; ремонт (текущий, капитальный); индивидуальное решение с ТСР; технические решения невозможны – организация альтернативной формы обслуживания

4.2. Период проведения работ 2022-2023 г.

в рамках исполнения Программы адаптации объектов социальной инфраструктуры и обеспечения доступности услуг для инвалидов и других маломобильных групп населения на территории.

4.3. Ожидаемый результат (по состоянию доступности) после выполнения работ по адаптации обеспечение доступности услуг для инвалидов и других маломобильных групп населения на территории

(Оценка результата исполнения плана по адаптации объекта социальной инфраструктуры к потребностям инвалидов и других маломобильных групп населения)

4.4. Для принятия решения требуется, не требуется (нужное подчеркнуть):

4.4.1. Согласование на Комиссии _____

(наименование Комиссии по координации деятельности в сфере обеспечения доступной среды жизнедеятельности для инвалидов и других МГН)

4.4.2. согласование работ с надзорными органами в сфере проектирования и строительства, архитектуры

4.4.3. техническая экспертиза; разработка проектно-сметной документации;

4.4.4. согласование с вышестоящей организацией (собственником объекта);

4.4.5. другое

5. Особые отметки

ПРИЛОЖЕНИЯ:

Результаты обследования:

| | |
|---|---------|
| 1. Территории, прилегающей к объекту | на 1 л. |
| 2. Входа (входов) в здание | на 1 л. |
| 3. Путей движения в здании | на 2 л. |
| 4. Зоны целевого назначения объекта | на 1 л. |
| 5. Санитарно-гигиенических помещений | на 1 л. |
| 6. Системы информации (и связи) на объекте | на 1 л. |
| Результаты фотофиксации на объекте | на 3 л. |
| Другое (в том числе дополнительная информация о путях движения к объекту) | |

Члены комиссии:

Куратор БПОО

Е.В.Кухарь

Директор ГПОУ НТПП

Г.А. Янкина

Зам. директора по БОП

А.В. Кишочкин



I Результаты обследования:
1. Территории, прилегающей к зданию (участка)

| № п/п | Наименование функционально-планировочного элемента | Наличие элемента | | | Выявленные нарушения и замечания | | Работы по адаптации объектов | |
|-------|--|------------------|------------|--------|--|----------------------------------|--|----------------|
| | | есть/нет | № на плане | № фото | Содержание | Значимо для инвалида (категория) | Содержание | Виды работ |
| 1.1 | Вход (входы) на территорию | Да | | | | С,Г | не требуется | |
| 1.2 | Путь (пути) движения на территории | Да | | | Путь движения не обозначен, отсутствует нескользящее покрытие. | С, Г | Обозначить пути движения тактильным, нескользящим покрытием. | Текущий ремонт |
| 1.3 | Лестница (наружная) | Нет | | | | | | |
| 1.4 | Пандус (наружный) | Да | | | | С,Г | не требуется | |
| 1.5 | Автостоянка и парковка | Да | | | | С,Г | не требуется | |

II Заключение по зоне:

| Наименование структурно-функциональной зоны | Состояние доступности* (к пункту 3.4 Акта обследования ОСИ) | Приложение | | Рекомендации по адаптации (вид работы)** к пункту 4.1 Акта обследования ОСИ |
|---|--|------------|--------|--|
| | | № на плане | № фото | |
| Территории, прилегающей к зданию (участка) | ДЧ-И | | | Текущий ремонт |

* указывается: ДП-В - доступно полностью всем; ДП-И (К, О, С, Г, У) – доступно полностью избирательно (указать категории инвалидов); ДЧ-В - доступно частично всем; ДЧ-И (К, О, С, Г, У) – доступно частично избирательно (указать категории инвалидов); ДУ - доступно условно, ВНД - недоступно

**указывается один из вариантов: не нуждается; ремонт (текущий, капитальный); индивидуальное решение с ТСР; технические решения невозможны – организация альтернативной формы обслуживания

Комментарий к заключению: Территория, прилегающая к зданию частично доступна для всех

I Результаты обследования:**2. Входа (входов) в здание**

| № п/п | Наименование функционально-планировочного элемента | Наличие элемента | | | Выявленные нарушения и замечания | | Работы по адаптации объектов | |
|-------|--|------------------|------------|--------|----------------------------------|----------------------------------|------------------------------|------------|
| | | есть/нет | № на плане | № фото | Содержание | Значимо для инвалида (категория) | Содержание | Виды работ |
| 2.1 | Лестница (наружная) | нет | | | | | | |
| 2.2 | Пандус (наружный) | нет | | | | | | |
| 2.3 | Дверь (входная) | есть | | | | С,Г | не требуется | |
| 2.4 | Тамбур | есть | | | | С,Г | не требуется | |
| | ОБЩИЕ требования к зоне | | | | | | | |

II Заключение по зоне:

| Наименование структурно-функциональной зоны | Состояние доступности* (к пункту 3.4 Акта обследования ОСИ) | Приложение | | Рекомендации по адаптации (вид работы)** к пункту 4.1 Акта обследования ОСИ |
|---|---|------------|--------|---|
| | | № на плане | № фото | |
| Входа (входов) в здание | ДЧ-И(С,Г,) | | | |

* указывается: ДП-В - доступно полностью всем; ДП-И (К, О, С, Г, У) – доступно полностью избирательно (указать категории инвалидов); ДЧ-В - доступно частично всем; ДЧ-И (К, О, С, Г, У) – доступно частично избирательно (указать категории инвалидов); ДУ - доступно условно, ВНД - недоступно

**указывается один из вариантов: не нуждается; ремонт (текущий, капитальный); индивидуальное решение с ТСР; технические решения невозможны – организация альтернативной формы обслуживания

Комментарий к заключению: Входы в здание частично доступны для всех категорий инвалидов.

I Результаты обследования:

3. Пути (путей) движения внутри здания (в т.ч. путей эвакуации)

| № п / п | Наименование функционально-планировочного элемента | Наличие элемента | | Выявленные нарушения и замечания | | Работы по адаптации объектов | | |
|------------------|---|------------------|------------|----------------------------------|--|------------------------------------|---|----------------|
| | | есть/ нет | № на плане | № фото | Содержание | Значим о для инвали да (категория) | Содержание | Виды работ |
| 3 1 | Коридор (вестибюль, зона ожидания, галерея, балкон) | есть | | | Присутствует информация о схеме движения инвалидов по зданию, маршрут обозначен знаками. Отсутствуют зоны отдыха и ожидания для МГН, | С, Г | не требуется | |
| 3 2 | Лестница (внутри здания) | есть | | | Отсутствуют предупредительные полосы об окончании перил | С,Г | Нанести предупредительные полосы об окончании перил | Текущий ремонт |
| 3 3 | Пандус (внутри здания) | нет | | | | | | |
| 3 4 | Лифт пассажирский (или подъемник) | нет | | | | | | |
| 3 5 | Дверь | есть | | 13 | | С,Г | не требуется | |
| 3 6 | Пути эвакуации (в т.ч. зоны безопасности) | нет | | | | | | |
| | ОБЩИЕ требования к зоне | | | | | | | |

II Заключение по зоне:

| Наименование структурно-функциональной зоны | Состояние доступности* (к пункту 3.4 Акта обследования ОСИ) | Приложение | | Рекомендации по адаптации (вид работы)** к пункту 4.1 Акта обследования ОСИ |
|--|---|------------|--------|---|
| | | № на плане | № фото | |
| Пути (путей) движения внутри здания (в т.ч. путей эвакуации) | ДЧ-И(С,Г) | | 10 | Текущий ремонт |

* указывается: ДП-В - доступно полностью всем; ДП-И (К, О, С, Г, У) – доступно полностью избирательно (указать категории инвалидов); ДЧ-В - доступно частично всем; ДЧ-И (К, О, С, Г, У) – доступно частично избирательно (указать категории инвалидов); ДУ - доступно условно, ВНД - недоступно

**указывается один из вариантов: не нуждается; ремонт (текущий, капитальный); индивидуальное решение с ТСР; технические решения невозможны – организация альтернативной формы обслуживания

Комментарий к заключению: Пути движения внутри здания частично доступны для всех категорий инвалидов.

I Результаты обследования:
4. Зоны целевого назначения здания (целевого посещения объекта)
Вариант I – зона обслуживания инвалидов

| № п/п | Наименование функционально-планировочного элемента | Наличие элемента | | | Выявленные нарушения и замечания | | Работы по адаптации объектов | |
|-------|--|------------------|------------|--------|--|----------------------------------|------------------------------|------------|
| | | есть/нет | № на плане | № фото | Содержание | Значимо для инвалида (категория) | Содержание | Виды работ |
| 4.1 | Кабинетная форма обслуживания | есть | | 14 | Кабинет соответствует, расположен на 1 этаже | С,Г | не требуется | |
| 4.2 | Зальная форма обслуживания | нет | | | | | | |
| 4.3 | Прилавочная форма обслуживания | нет | | | | | | |
| 4.4 | Форма обслуживания с перемещением по маршруту | нет | | | | | | |
| 4.5 | Кабина индивидуального обслуживания | нет | | | | | | |

II Заключение по зоне:

| Наименование структурно-функциональной зоны | Состояние доступности* (к пункту 3.4 Акта обследования ОСИ) | Приложение | | Рекомендации по адаптации (вид работы)** к пункту 4.1 Акта обследования ОСИ |
|--|--|------------|--------|---|
| | | № на плане | № фото | |
| Зоны целевого назначения здания (целевого посещения объекта) | ДЧ-И(Г,С) | | | |

* указывается: ДП-В - доступно полностью всем; ДП-И (К, О, С, Г, У) – доступно полностью избирательно (указать категории инвалидов); ДЧ-В - доступно частично всем; ДЧ-И (К, О, С, Г, У) – доступно частично избирательно (указать категории инвалидов); ДУ - доступно условно, ВНД - недоступно

**указывается один из вариантов: не нуждается; ремонт (текущий, капитальный); индивидуальное решение с ТСР; технические решения невозможны – организация альтернативной формы обслуживания

Комментарий к заключению: Зоны целевого назначения здания (целевого посещения объекта) частично доступны для всех категорий инвалидов.

к Акту обследования к паспорту доступности от «28» июня 2023 г.

I Результаты обследования:**5. Санитарно-гигиенических помещений**

| № п/п | Наименование функционально-планировочного элемента | Наличие элемента | | | Выявленные нарушения и замечания | | Работы по адаптации объектов | |
|-------|--|------------------|------------|--------|--|----------------------------------|------------------------------|----------------|
| | | есть/нет | № на плане | № фото | Содержание | Значимо для инвалида (категория) | Содержание | Виды работ |
| 5.1 | Туалетная комната | Есть | | 15 | Туалетные комнаты полностью не соответствуют по размерам | С,Г | Привести в соответствие | Текущий ремонт |
| 5.2 | Душевая/ ванная комната | нет | | | | | | |
| 5.3 | Бытовая комната (гардеробная) | нет | | | | | | |

II Заключение по зоне:

| Наименование структурно-функциональной зоны | Состояние доступности* (к пункту 3.4 Акта обследования ОСИ) | Приложение | | Рекомендации по адаптации (вид работы)** к пункту 4.1 Акта обследования ОСИ |
|---|--|------------|--------|---|
| | | № на плане | № фото | |
| Санитарно-гигиенические помещения | ДЧ-И(С,Г) | | 15 | Текущий ремонт |

* указывается: ДП-В - доступно полностью всем; ДП-И (К, О, С, Г, У) – доступно полностью избирательно (указать категории инвалидов); ДЧ-В - доступно частично всем; ДЧ-И (К, О, С, Г, У) – доступно частично избирательно (указать категории инвалидов); ДУ - доступно условно, ВНД - недоступно

**указывается один из вариантов: не нуждается; ремонт (текущий, капитальный); индивидуальное решение с ТСР; технические решения невозможны – организация альтернативной формы обслуживания

Комментарий к заключению: Санитарно-гигиенические помещения частично доступны для всех категорий инвалидов

I Результаты обследования:
6. Системы информации на объекте

| № п/п | Наименование функционально-планировочного элемента | Наличие элемента | | | Выявленные нарушения и замечания | | Работы по адаптации объектов | |
|-------|--|------------------|------------|-------------|--|-----------------------------------|----------------------------------|----------------|
| | | есть/нет | № на плане | № фото | Содержание | Значим о для инвалида (категория) | Содержание | Виды работ |
| 6.1 | Визуальные средства | есть | | 4,5,2,6,2,6 | Визуальные средства информации доступны для МГН | С, Г | не требуется | |
| 6.2 | Акустические средства | есть | | | Отсутствуют индукционные информационные системы, Звуковые информаторы, помогающие ориентироваться и предупреждающие об опасности | С,Г | Установить акустические средства | Текущий ремонт |
| 6.3 | Тактильные средства | есть | | | Приобрести тактильные средства | С,Г | | Текущий ремонт |

II Заключение по зоне:

| Наименование структурно-функциональной зоны | Состояние доступности* (к пункту 3.4 Акта обследования ОСИ) | Приложение | | Рекомендации по адаптации (вид работы)** к пункту 4.1 Акта обследования ОСИ |
|---|--|------------|--------|--|
| | | № на плане | № фото | |
| Системы информации на объекте | ДЧ-И | | | Текущий ремонт |

* указывается: **ДП-В** - доступно полностью всем; **ДП-И** (К, О, С, Г, У) – доступно полностью избирательно (указать категории инвалидов); **ДЧ-В** - доступно частично всем; **ДЧ-И** (К, О, С, Г, У) – доступно частично избирательно (указать категории инвалидов); **ДУ** - доступно условно, **ВНД** - недоступно

**указывается один из вариантов: не нуждается; ремонт (текущий, капитальный); индивидуальное решение с ТСР; технические решения невозможны – организация альтернативной формы обслуживания

Комментарий к заключению: Системы информации на объекте частично доступны для всех категорий инвалидов

к Акту обследования к паспорту доступности от «28 » июня 2023 г.

Результаты фотофиксации на объекте



Фото 1



Фото 4



Фото 2



Фото 5

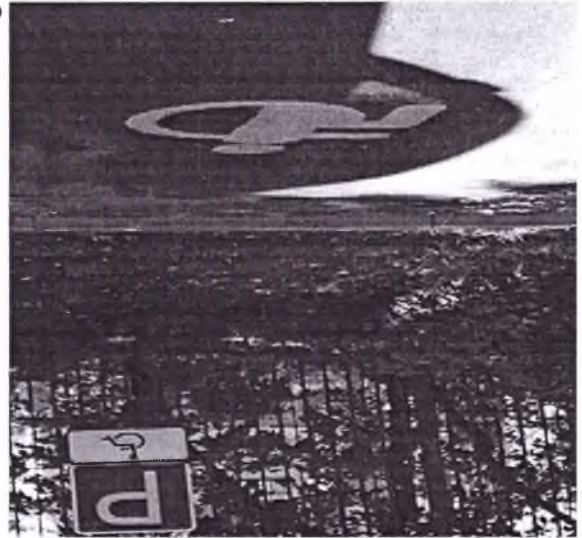


Фото 3



Фото 6

ΦOTO 9



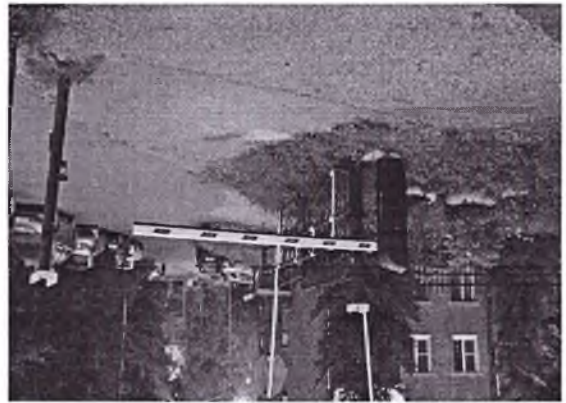
ΦOTO 12



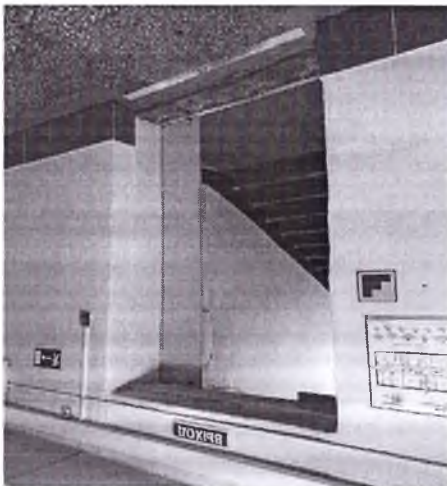
ΦOTO 11



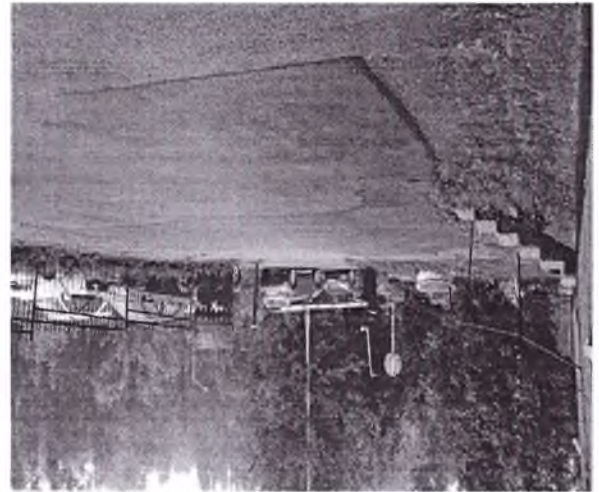
ΦOTO 8



ΦOTO 10

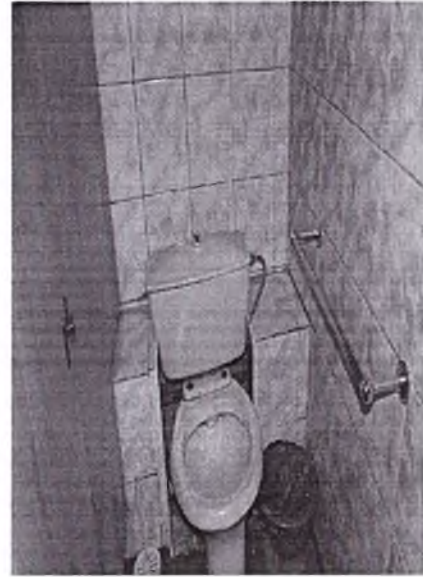


ΦOTO 7





Φοτο 13



Φοτο 15



Φοτο 14



Φοτο



УТВЕРЖДАЮ



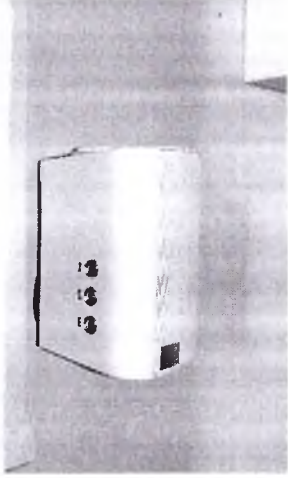
Директор ГПОУ НТПП



Г. А. Янкина

«28» 06 2023 г.

План мероприятий по организации доступной среды, включая обеспечение условий по беспрепятственному доступу инвалидов и других маломобильных групп населения в здании ГПОУ НТПП

расположенного по адресу г. Новокузнецк проезд. Чекистов, 13.

| № | Наименование мероприятия по обеспечению доступности | Требование к установке | Изображение, пример |
|------|--|--|---|
| 1 | 2 | 3 | 4 |
| 1 | Информационное обеспечение по основному входу | | |
| 1.1. | Установить у входа информационное табло с информацией об ОСИ с использованием плоско-выпуклой тактильной подачи информации, звуковой, а также дублирование шрифтом Брайля (Название, сфера деятельности, время работы и т. д.) | Установить у входной двери на высоте 1,4 м |  |
| 1.2 | На этажах установить тактильную мнемосхему, информирующую о расположении помещений и направлении движений к ним | Установить мнемосхему на расстоянии 1,5-2,0 м от входа с правой стороны на высоте 1,5 м |  |
| 1.6. | По всему маршруту движения установить звуковые маяки, обеспечивающие своевременное получение информации для слабовидящих и слепых о месте расположения: санитарно-гигиенических помещений, лестниц, входов, выходов, в том числе эвакуационных | Звуковые маяки устанавливаются по всему маршруту движения (в холле, в коридорах и т. д.) |  |
| | | | |

| | | | |
|-----|---|-----------------------------------|--|
| 2 | <p>Обеспечение доступной среды по путям движения в здании.</p> | | |
| 2.1 | <p>Установить тактильную плитку и цветовой обозначение перед началом лестницы и преград.</p> <p>Тактильно-контрастные указатели, выполняющие функцию предупреждения на покрытии пешеходных путей, следует размещать на расстоянии 0,8 - 0,9 м до препятствия, доступного входа, начала опасного участка, перед внешней лестницей и т.п. Глубина предупреждающего указателя должна быть в пределах 0,5 - 0,6 м и входить в общее нормируемое расстояние до препятствия. Указатель должен заканчиваться до препятствия на расстоянии 0,3 м. Указатели должны иметь высоту рифов 5 мм.</p> | <p>П. 5.1.10 СП 59.13330.2016</p> |  |
| 3 | <p>Обеспечение доступной среды в зоне санитарно-гигиенических помещений</p> | | |
| 3.1 | <p>Оборудовать туалетную кабину в соответствии с нормативными требованиями.</p> <p>Доступная кабина в общественной уборной должна иметь размеры в плане, м, не менее: ширина - 1,65, глубина - 2,2, ширина двери - 0,9. В кабине сбоку от унитаза следует предусматривать пространство рядом с унитазом шириной не менее 0,8 м для размещения кресла-коляски, а также крючки для одежды, костылей и других принадлежностей. В кабине должно быть свободное пространство диаметром 1,4 м для разворота кресла-коляски. Двери должны открываться</p> | <p>П. 6.3. СП 59.13330.2016</p> |  |

наружу.

В универсальной кабине и других санитарно-бытовых помещениях, предназначенных для пользования всеми категориями граждан, в том числе инвалидов, следует предусматривать возможность установки стационарных и откидных опорных поручней, поворотных или откидных сидений. Размеры универсальной кабины в плане, м, не менее: ширина - 2,2, глубина - 2,25.

Один из писсуаров следует располагать на высоте от пола не более 0,4 м или применять писсуар вертикальной формы. Следует применять унитазы, имеющие опору для спины, высоту - 0,45 - 0,5 м и длину - 0,7 м.

У дверей блоков санитарно-бытовых помещений, включающих в себя доступные кабины (уборных), уборной следует предусматривать со стороны ручки информационные таблички помещений (выполненные рельефно-графическим и рельефно-точечным способом), расположенные на высоте от 1,2 до 1,6 м от уровня пола и на расстоянии 0,1 - 0,5 м от края двери.

В уборных следует применять водопроводные краны с рычажной рукояткой и термостатом, а при возможности - с автоматическими и сенсорными кранами бесконтактного типа. Применение кранов с отдельным управлением горячей и холодной водой не

| | | |
|---|--|--|
| <p>допускается.</p> <p>Следует применять унитазы и писсуары с автоматическим сливом воды или с ручным кнопочным управлением.</p> <p>Допускается применение унитазов и раковин умывальников с механизмом электрического или гидравлического вертикального перемещения.</p> <p>Необходимо предусмотреть установку системы вызова помощника, кнопка вызова должна быть оборудована дополнительным шнурком.</p> | | |
|---|--|--|



УТВЕРЖДАЮ

Директор техникума

Г.А. Янкина

«28» 06 2023 г.

**Форма (лист) самооценки архитектурной доступности
зданий профессиональных образовательных организаций**

Государственное профессиональное образовательное учреждение «новокузнецкий техникум пищевой промышленности»

Г.Новокузнецк, проезд Чекистов, д.13

наименование поо, адрес учебного корпуса

| Оценка архитектурной доступности зданий ПОО | | | | | |
|--|--|---|--|---|---|
| Обязательные элементы условий доступности здания ПОО | | Описание обязательных элементов (требования) | Оценка для обучающихся инвалидов с нарушениями | | |
| | | | зрения («1»-обеспечено наличие, «0» - отсутствует) | слуха («1»-обеспечено наличие, «0» - отсутствует) | Опорно-двигательного аппарата, в том числе передвигающихся на кресле- коляске («1»-обеспечено наличие, «0» - отсутствует) |
| I. Вход (входы) в здание | | | | | |
| 1. | выделенные стоянки автотранспортных средств для инвалидов | | 1 | 1 | 1 |
| 2. | поручни (при наличии наружной лестницы) * | | 0 | 0 | 0 |
| 3. | пандус/подъемник (при наличии наружной лестницы или крыльца) * | Наружный пандус должен иметь уклон не круче 1:20 (5%). При ограниченном участке застройки допускается пандус с уклоном не круче 1:12 (8%) при длине марша не более 6,0 м. | 1 | 1 | 1 |

| | | | | | |
|---|---|--|---|---|---|
| 4. | автоматически распашные или раздвижные двери (если они применяются дополнительно к эвакуационным) | | 0 | | 0 |
| 5. | достаточная ширина дверных проемов | | | | 1 |
| 6. | отсутствие порогов (высота порогов не более 0,014 м) | | | | 1 |
| 7. | достаточный размер входной площади* | Размеры входной площадки с пандусом - не менее 2,2*2,2 м | 1 | 1 | 1 |
| 8. | при входе в объект вывеска с названием организации, графиком работы организации, выполненных рельефно-точечным шрифтом Брайля и на контрастном фоне | | 1 | | |
| 9. | план здания, выполненный рельефно-точечным шрифтом Брайля и на контрастном фоне | | 0 | | |
| 10. | тактильно-контрастные указатели | | 1 | | |
| 11. | контрастная маркировка стеклянных дверей * | | 0 | | 0 |
| 12. | контрастная маркировка ступеней наружной лестницы * | | 1 | | 1 |
| 13. | система информационного оповещения для лиц с нарушением слуха и зрения (бегущие строки и светодиодные табло, визуальное-акустическое табло и т.д.) | | 1 | 1 | |
| 14. | система вызова помощи | | 1 | 1 | 1 |
| II. Пути перемещения внутри здания | | | | | |
| 15. | достаточная ширина дверных проемов | | | | 1 |
| 16. | отсутствие порогов (высота порогов не более 0,014 м) | | | | 1 |
| 17. | достаточная ширина лестничных маршей, площадок, коридоров | | 1 | 1 | 1 |
| 18. | адаптированные лифты * | | 0 | | 0 |
| 19. | достаточная ширина дверных проемов лифта * | 0,9 м и более | | | 0 |
| 20. | поручни на лестницах | | 1 | 1 | 1 |
| 21. | горизонтальные поручни на путях движения | | 0 | | 0 |
| 22. | мобильный гусеничный подъемник | | | | 0 |

| | | | | | |
|-----|---|--|---|---|---|
| 23. | дублирование лестниц пандусами или подъемными платформами (при отсутствии лифта) * | | 0 | 0 | 0 |
| 24. | тактильная предупреждающая и направляющая разметка на путях движения | | 0 | | |
| 25. | сменные кресла-коляски | | | | 0 |
| 26. | контрастная маркировка стеклянных дверей * | | 0 | | 0 |
| 27. | контрастная маркировка ступеней лестничных маршей * | | 1 | | 1 |
| 28. | таблички с обозначением аудиторий и помещений, выполненных рельефно-точечным шрифтом Брайля и на контрастном фоне | | 0 | | |
| 29. | система информационного оповещения для лиц с нарушением слуха и зрения (бегущие строки и светодиодные табло, визуально-акустическое табло и т.д.) | | 1 | 1 | |
| 30. | информационный терминал | | 0 | 0 | 0 |

III. Санитарно-гигиенические помещения

| | | | | | |
|-------------------|--|---|---|---|---|
| Туалетная комната | | | | | |
| 31. | доступная туалетная кабина, расположенная в блоке уборных | размеры, м, не менее: ширина - 1,65, глубина - 2,2, ширина двери - 0,9 | 1 | 1 | 1 |
| 32. | универсальная (специальная) туалетная кабина с автономным от других уборных входом | Размеры, м, не менее: ширина - 2,2, глубина - 2,25, ширина двери - 0,9 | 1 | | 1 |
| 33. | отсутствие порогов и ступеней (высота порогов не более 0,014 м) | | | | 1 |

| | | | | | |
|------------------------------|---|---|---|---|---|
| 34. | унитаз для инвалидов | высота унитаза от уровня пола до верха сиденья не ниже 0.45 м и не выше 0.6 м | 0 | 0 | 0 |
| 35. | рядом с унитазом пространство для размещения кресла-коляски | | | | 0 |
| 36. | стационарные и откидные опорные поручни у унитаза | | 0 | 0 | 0 |
| 37. | раковина с поручнями | | 0 | 0 | 0 |
| 38. | крючки для одежды, костылей и других принадлежностей | | 1 | 1 | 1 |
| 39. | водопроводные краны с рычажной рукояткой или с автоматическими и сенсорными кранами бесконтактного типа | | 1 | 1 | 1 |
| 40. | выключатели и розетки на высоте 0,8 м от уровня пола | | 1 | 1 | 1 |
| 41. | система вызова помощника | | 1 | 1 | 1 |
| Душевая * | | | | | |
| 42. | достаточная ширина дверных проемов | | | | |
| 43. | отсутствие порогов (высота порогов не более 0,014 м) | | | | |
| 44. | душевая кабина с поддоном без порога | | | | |
| 45. | нескользящий пол | | | | |
| 46. | открывание двери наружу | | | | |
| 47. | переносное или закрепленное на стене складное сиденье | | | | |
| 48. | ручной душ | | | | |
| 49. | настенные поручни | | | | |
| 50. | система вызова помощника | | | | |
| IV. Учебные помещения | | | | | |
| 51. | отсутствие порогов (высота порогов не более 0,014 м) | | | | 1 |
| 52. | достаточная ширина дверных проемов | | | | 1 |
| 53. | выделенные учебные места в аудиториях с учетом вида нарушений здоровья | | 1 | 1 | 1 |
| 54. | аудитории (в том числе актовые залы), оснащенные специальным оборудованием с учетом вида нарушений здоровья | | 0 | 0 | 0 |

| | | | | | |
|--|---|--|------------|------------|--------------|
| 55. | доступные мастерские с учетом вида нарушений здоровья | | 0 | 0 | 0 |
| 56. | аудитории, оборудованные для дистанционного обучения | | 1 | 1 | 1 |
| 57. | дублирование необходимой для инвалидов с нарушениями зрения информации в виде звуковой информации | | 0 | | |
| 58. | дублирование необходимой для инвалидов с нарушениями зрения информации в виде надписей, знаков и иной текстовой и графической информации знаками, выполненными рельефно-точечным шрифтом Брайля | | 0 | | |
| 59. | дублирование необходимой для инвалидов по слуху звуковой информации в виде зрительной информации | | | 0 | |
| 60. | наличие в одном из помещений, предназначенных для проведения массовых мероприятий, индукционных петель и звукоусиливающей аппаратуры | | | 1 | |
| Всего (в баллах): | | | 20 | 16 | 23 |
| Максимальный балл | | | 37 | 27 | 38 |
| Доступность (в %) по каждому виду нарушений | | | 54% | 59% | 60,5% |